

**Brønderslev Kommune**

Natur og Miljø  
Rådhusgade 5  
9330 Dronninglund  
+4599454545  
Raadhus@99454545.dk  
www.bronderslev.dk

**Kasper Iversen Weidick**

+4599454787  
Kasper.Iversen.Weidick@99454545.dk

**18. december 2024**

Sagsnr.: 06.02.03-P19-14-24

## Tilladelse til etablering af sandfang i Hellum Bæk (o8957\_k), matrikel 17c og 20a Den nordlige Del, Hellum

Brønderslev Lystfiskeriforening har ansøgt Brønderslev Kommune om tilladelse til etablering af sandfang samt gydebanker i Hellum bæk vandområde (o8957\_k) mellem matrikel 17c og 20a Den nordlige Del, Hellum, fra vandløbsstation 770 m og nedstrøms. Placeringen er lige nedstrøms udløbet af Skovgårds bæk og opstrøms broen ved Skovgårdsvej. Hellum Bæk har naturligt en stor tilførsel af sand fra oplandet, der udgør en fare for tilgængeligheden af vandløbets naturlige grus bund, samt gydebanker der er blevet etableret gennem tiden. Derfor vurderer Brønderslev kommune at projektet vil have en gavnlig effekt for at sikre vandløbets miljøtilstand og mindske sandsynligheden for at kommunen skal lave længere strækningssbaserede sandoprensninger.

### Afgørelse

Brønderslev Kommune meddeler hermed tilladelse jf. følgende lovgivning.

- Vandløbslovens<sup>1</sup> §§ 6 og 17
- Bekendtgørelse om vandløbsregulering og -restaurering mv.<sup>2</sup> § 3

Brønderslev Kommune meddeler samtidigt dispensation jf. følgende lovgivning.

- Naturbeskyttelseslovens<sup>3</sup> § 3 efter § 65 stk. 2

---

<sup>1</sup> LBK nr 1217 af 25/11/2019

---

<sup>2</sup> BEK nr 834 af 27/06/2016

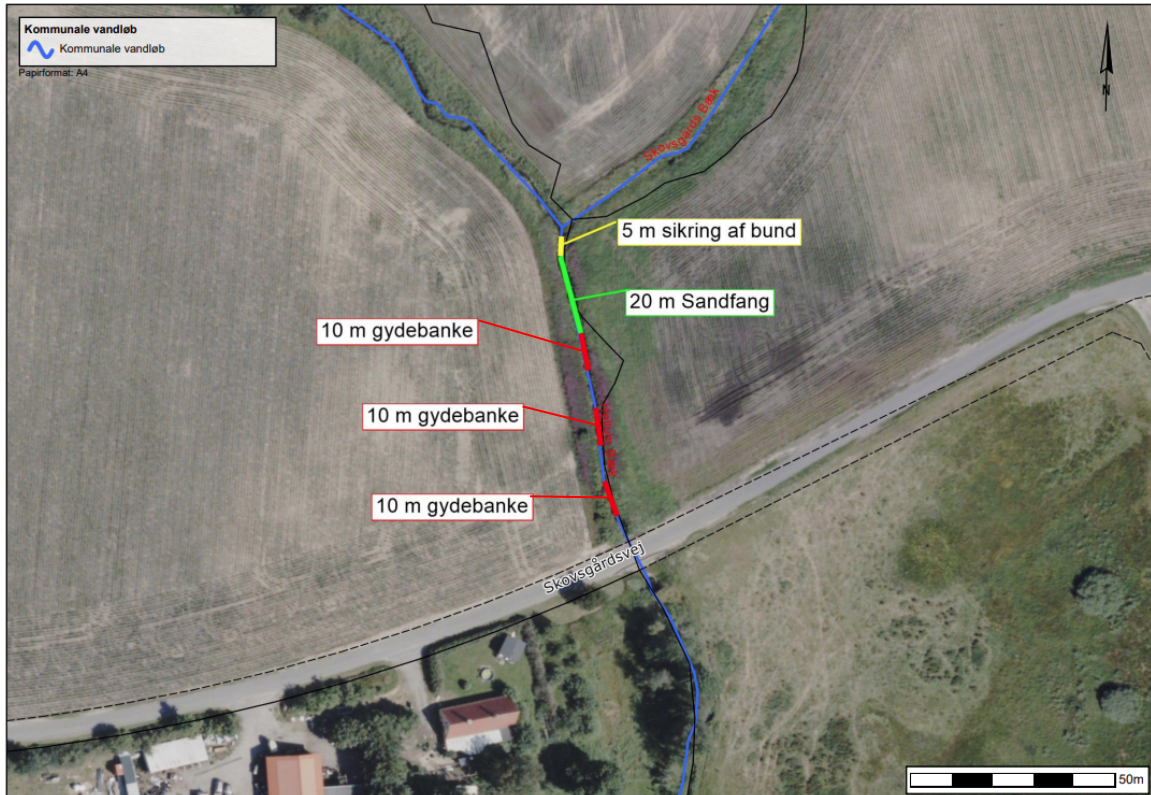
---

<sup>3</sup> LBK nr 927 af 28/06/2024

## Tilladelsen gives på følgende vilkår og bestemmelser:

- Sikringen af vandløbsbunden opstrøms sandfanget må udføres fra udløbet af Skovgårds bæk vandløbsstation 770 m og nedstrøms.
- Sandfanget må etableres fra 5 m nedstrøms udløbet af Skovgårds bæk vandløbsstation 775 m og nedstrøms.
- Brønderslev Lystfiskeriforening afholder udgifter til etablering af sandfanget.
- Brønderslev kommune etablerer sandfanget, og står for alt fremtidigt vedligehold og tømning.
- Sandfanget skal tømmes mindst en gang om året i perioden fra den 1. oktober frem til 30 oktober, såfremt at sandfanget stadig vurderes nødvendig for at sikre vandløbets målopfyldelse.
- Materialet fra sandfangets etablering samt fremadrettede tømning skal bortskaffes efter aftale med lodsejere, og må ikke udlægges på beskyttede § 3 arealer eller i 2 meter bræmmerne omkring vandløbet. Hvis udplaneringen bliver nødvendigt, må materialet ikke overstige 50 cm's højde.
- Sandfanget skal etableres med de dimensioner, der er beskrevet i redegørelsen nedenfor.
- Anlægsarbejdet skal tilrettelægges, så strækningen nedstrøms påvirkes mindst muligt. Arbejdet må ikke give anledning til sedimentering eller anden forurening i vandløbssystemet.
- Eventuelle lampretlarver (ammocoetes) der findes ved etableringen eller tømning af sandfanget, skal straks genudsættes i nedstrøms retning.
- Når arbejdet er afsluttet, skal projektet færdigmeldes til Brønderslev Kommunes Vandløbsmyndigheden kontrollerer herefter det udførte arbejde. Projektet skal være afsluttet og færdigmeldt indenfor 3 år fra tilladelsens offentliggørelse.
- Projektejer skal løbende lave tilsyn med projektområdet for at sikre at vilkårene i tilladelsen overholdes.
- I tilfælde af akut forurening skal alarmcentralen (telefonnr. 112) samt Brønderslev Kommune (telefonnr. 9945 4545) kontaktes, i denne rækkefølge.
- Findes der under jordarbejdet spor af fortidsminder, fx knogler, flintredskaber, lerkarskår m.m., skal arbejdet straks standses, i det omfang det berører fortidsmindet. Fundet skal straks anmeldes til relevant museum f.eks. Vendsyssel Historiske Museum (telefonnr. 96 24 10 50).
- I tilfælde af problematiske situationer skal Brønderslev Kommunens vandløbsmyndighed kontaktes. Vandløbsmyndigheden kan give tilladelse til nødvendige særforanstaltninger for at afværge eventuelle skader på miljø eller omkringliggende ejendomme.

- Når sandfanget ikke længere vurderes nødvendig for vandløbets miljø, skal Brønderslev Kommune nedlægge sandfanget og genskabe de regulativmæssige dimensioner.



Figur 1, placering af sandfang samt gydebanke i Hellum bæk, mellem matrikel 17c og 20a Den nordlige Del, Hellum.

## Sagsfremstilling

Vandløbet Hellum Bæk er et kommunalt vandløb omfattet af regulativet "Hellum Bæk med Tilløb" februar 1994. Vandløbet er samtidigt omfattet af Naturbeskyttelseslovens §3, samt målsat jf. Vandområdeplanerne 2021-2027 for Vandområdedistrikt Jylland og Fyn. Vandløbets oplandsjordtype består primært af fint sand (FK2), hvilket betyder at vandløbet har en høj tilførsel af fint materiale. Derfor blev der i 2014 etableret et sandfang nedstrøms Vibekevej i Hellum by vandløbsstation 20 m til 40 m. Brønderslev Kommune vurderer at det vil være gavnligt for vandmiljøet at etablere endnu et sandfang, for at sikre gydebankerne endnu længere nedstrøms. Derfor vil den mest egnede placering være nedstrøms tilløbet fra Skovgård's bæk vandløbsstation 772 m.

## Sandfangets dimension

Regulativet for Skovgård's Bæk foreskriver en bundbredde på 100 cm på projektstrækningen, hvilket svarer overens med de fysiske forhold ved tilsyn. Derfor vurderes sandfanget at skulle etableres med en bundbredde på 3 m, en længde på 20 m, og en dybde på 1 m under regulativmæssig bundkote. Indløbet til sandfanget etableres ved at udgrave en strækning på 5 m i en dybde på 30 cm under eksisterende bund, som genfyldes med 30 cm grus

(16 mm til 64 mm), og sten (10 cm til 30 cm). Anlægget ved indløb i sandfanget etableres med anlæg (1:5). Brinkerne på siderne af sandfanget etableres med anlæg 1-2 under vandoverfladen, mens anlægget skal være mellem (1:2) og (1:4) over vandoverfladen.

### Renovering af gydebanker

Brønderslev kommune modtog under forhøring kommentar fra Fiskeristyrelsen omkring anbefaling for etablering af gydegrus nedstrøms sandfanget. Se afsnittet "Høring" for at læse Fiskeristyrelsens kommentar. Kommunen har i samarbejde med Brønderslev Lystfiskeriforening besluttet at tilrette projektet. For at sikre vandløbsbunden nedstrøms sandfanget renoveres/etableres der 3 gydebanker. Renoveringen vil foregå ved at materiale på tre strækninger af 10 m vil blive fjernet ned til en dybde op til 30 cm. På disse strækninger vil der udlægges grus af en sammensætning på 85 % nøddesten (16-32 mm) og 15 % Singles (33-64 mm). Målet vil være at opnå et fald på strækningerne svarende til 5 ‰, uden at give en opstuvende effekt. Første gydebanke etableres i forlængelse af sandfanget, mens de to andre placeres med ca. 10 meters mellemrum. Skjulesten vil også udlægges spredt på strækningen.

### Kommunes vurdering af projektet

Brønderslev Kommune vurderer at etableringen af sandfanget vil kunne mindske problematikken omkring sandvandring og aflejring af fine partikler i Hellum Bæk. Derved vil fremtidige strækningsbaserede sandoprensninger minimeres eller fuldstændig undgås, hvorfor projektet vil være en god midlertidig løsning, for at sikre en mere skånsom vedligeholdelse til gavn for vandløbets fysiske profil samt dens flora og fauna. Samtidigt vil udlægningen af egnet gydemateriale også bidrage til at forbedre forholdene.

### Miljømålsætning

Projektet omfatter en strækning af Hellum Bæk der ligger nedstrøms tilløbet fra Skovgårds bæk. Strækningen er den øverste del af vandområde o8957\_k, der er miljømålsat til "God økologisk tilstand" jf. vandområdeplanerne 2021-2027 for Vandområdedistrikt Jylland og Fyn. Hellum Bæk har på nuværende tidspunkt en samlet "God økologisk tilstand". For mere information om de enkelte miljøkategorier se tabel 1. Hellum Bæk er jf. vandområdeplanerne ikke udpeget til restaurerende indsatser.

Tabel 1, data fra "MiljøGIS Vandområdeplaner 2021-2027" for Hellum Bæk vandområde o8957\_k.

Hellum Bæk Miljøtilstand – vandområdeplaner 2021-2027	
Samlet økologisk tilstand/potentiale:	God økologisk tilstand
Økologisk tilstand/potentiale, planter (makrofyter):	Ukendt
Økologisk tilstand/potentiale, smådyr (bentiske invertebrater):	God økologisk tilstand

Økologisk tilstand eller potentiale, alger (fykobenthos):	Ukendt
Økologisk tilstand/potentiale, fisk:	Høj økologisk tilstand
Økologisk tilstand/potentiale, nationalt specifikke stoffer:	Ukendt
Kemisk tilstand:	Ukendt kemisk tilstand

## Naturbeskyttelsesloven

Etableringen af sandfanget vil have en påvirkning af en strækning af Hellig Bæk der er omfattet af Naturbeskyttelseslovens §3. Ud over vandløbet forekommer der ikke andre arealer, der er omfattet af Naturbeskyttelseslovens §3 indenfor projektområdet. Der forekommer flere beskyttede arealer herunder "Eng", "Overdrev" og "Mose" op og nedstrøms projektområdet. De tætteste andre beskyttede arealer forekommer ca. 60 m opstrøms (nordlig retning) og ca. 110 m væk nedstrøms (Sydlig retning). Etableringen af sandfanget vil ikke medføre nogen ændringer på de afvandingsmæssige forhold for vandløbet, eller betyde at der vil ske kørsel i de omfattede arealer. Udlægningen af sediment fra etablering og drift af sandfanget, må heller ikke lægges i §3 beskyttede arealer. Derfor vurderes det af Kommunen, at der ikke vil ske nogen negativ påvirkning af §3 eng, overdrev og mose.

Jf. Naturbeskyttelseslovens §3 må der ikke ske indgreb i naturtyper herunder vandløb, der er udpeget som beskyttet, hvis det kan lede til en tilstandsændring uden en forudgående dispensation. En sådan dispensation kan generelt kun gives, hvis tiltagene i et projekt vurderes at være af naturforbedrende karakter. Etablering af sandfanget vil i sig selv være en negativ ændring af tilstanden på en kort strækning, men det vurderes, at de gavnlige effekter vil opveje den negative påvirkning. Dette begrundes med, at etableringen af sandfanget vil mindske eller helt fjerne nødvendigheden for at lave længere strækingsbaserede sandoprensninger, der negativt påvirker hele vandløbets flora og fauna. Den kontrollerede fjernelse af sand vil derfor medvirke til, at vandløbet kan opnå en mere uforstyrret og naturlig tilstand.

Udlægningen af grus materialer vil være naturforbedrende, da det vil give mere variation i vandløbet, samt udgøre egnet gydemateriale og habitat for faunaen, herunder ørreder, lampretarter og insekter.

Brønderslev kommune vurderer derfor, at det er muligt at meddele dispensation til etableringen af sandfang samt etablering af gydebanks i det § 3 omfattede vandløb.

## Påvirkning af Natura 2000 områder

Det fremgår af Bekendtgørelse om udpegnings og administration af internationale beskyttelsesområder samt beskyttelse af visse arter (BEK nr 1098 af 21/08/2023), at der skal foretages en vurdering af, om et påtænkt projekt kan påvirke et Natura 2000 område væsentligt. Dette gælder også for projekter, der finder sted uden for Natura 2000 områder, men som kan have betydning ind i Natura 2000 området. Dette projekt er ikke beliggende i et

Natura 2000 område, men vandløbssystemet som Hellum Bæk er en del af går igennem Natura 2000 området "Store Vildmose" site nr. 12, der er lokaliseret 25,23 km væk i fugleflugtslinje, og ender i Natura 2000 området "Nibe Bredning, Halkær Ådal og Sønderup Ådal" site nr. 15, der er lokaliseret 34,3 km væk i fugleflugtslinje.

Tabel 2, Habitatsområde nr. 12, Naturtyper og arter, der udgør det gældende udpegningsgrundlag for Natura 2000-området. Tal i parentes henviser til de talkoder, som benyttes for naturtyper og arter fra habitatdirektivets bilag 1 og 2. \* angiver, at der er tale om en prioriteret naturtype. Udpegningsgrundlag for habitatområder er blevet revideret som beskrevet i basisanalysen. Link <https://mst.dk/media/pffgbnbo/n12-natura2000-plan-2022-27-store-vildmose.pdf>.

<b>Udpegningsgrundlag for Habitatområde nr. 12</b>		
Naturtyper:	Indlandssalteng* (1340)	Søbred med småarter (3130)
	Næringsrig sø (3150)	Brunvandet sø (3160)
	Vandløb (3260)	Tør hede (4030)
	Surt overdrev* (6230)	Tidvis våd eng (6410)
	Urtebræmme (6430)	Højmose* (7110)
	Nedbrudt højmose (7120)	Hængesæk (7140)
	Stilkege-krat (9190)	Skovbevokset tørvemose* (91D0)
Arter:	Hedepletvinge (1065)	Havlampret (1095)
	Odder (1355)	

Tabel 2, Habitatsområde nr. 15, Naturtyper og arter, der udgør det gældende udpegningsgrundlag for Natura 2000-området. Tal i parentes henviser til de talkoder, som benyttes for naturtyper og arter fra habitatdirektivets bilag 1 og 2. \* angiver, at der er tale om en prioriteret naturtype. Udpegningsgrundlag for habitatområder er blevet revideret som beskrevet i basisanalysen. Link <https://mst.dk/media/wq1juuui/n15-revideret-basisanalyse-2022-27-nibe-bredning-halkaer-aadal-og-soenderup-aadal.pdf>.



<b>Udpegningsgrundlag for Habitatområde nr. 15</b>			
Naturtyper:	Sandbanke (1110)	Vadeflade (1140)	
	Lagune* (1150)	Bugt (1160)	
	Rev (1170)	Strandvold med flerårige planter (1220)	
	Enårig strandengsvegetation (1310)	Strandeng (1330)	
	Indlandssalteng* (1340)	Forklit (2110)	
	Grå/grøn klit* (2130)	Kransnålalge-sø (3140)	
	Næringsrig sø (3150)	Brunvandet sø (3160)	
	Vandløb (3260)	Tør hede (4030)	
	Enekrat (5130)	Kalkoverdrev* (6210)	
	Surt overdrev* (6230)	Tidvis våd eng (6410)	
	Urtebræmme (6430)	Hængesæk (7140)	
	Kildevæld* (7220)	Rigkær (7230)	
	Bøg på muld (9130)	Ege-blandskov (9160)	
	Stilkege-krat (9190)	Skovbevokset tørvemose* (91D0)	
	Elle- og askeskov* (91E0)		
	Arter:	Gul Stenbræk (1528)	Hedepletvinge (1065)
		Kildevældsvindelsnegl (1013)	Skæv vindelsnegl (1014)
		Bæklampret (1096)	Flodlampret (1099)
		Havlampret (1095)	Odder (1355)
Spættet sæl (1365)			

Ud af naturtyperne på udpegningsgrundlaget for site nr. 12 og 15 vurderes det, at der kun vil ske påvirkning af naturtypen "Vandløb". Som førnævnt vurderes påvirkningen at have en positiv effekt på vandløbets fysiske tilstand, og dermed potentiel positiv påvirkning for dens flora og fauna. Derfor vurderer Brønderslev Kommune at projektet ikke vil medføre en negativ påvirkning, af nogen naturtyper der forekommer på udpegningsgrundlaget for Natura 2000 områderne. (Se tabel 2 og 3 for naturtyper på udpegningsgrundlaget)

Ud af arterne på udpegningsgrundlaget for site nr. 14 vurderes det, at der er potentiale for forekomster af arterne Havlampret, Flodlampret, Bæklampret og Odder. Det vurderes ikke, at de andre arter kan blive negativt påvirket af projektet, grundet dens begrænsede lokale omfang (Se tabel 2 for arter på udpegningsgrundlaget). Ud af de 4 arter, er Brønderslev Kommune bekendt med forekomster af bæklampret og odder i Skovgårds bæk, men kan ikke afvise tilstedeværelsen af havlampret og flodlampret.

### Lampret arter

Arterne havlampret og flodlampret er anadrome arter, mens Bæklampret bliver hele livet i vandløbet. Havlampret og flodlampret trækker op i åerne om foråret hvor alle tre arter gyder i perioden sent forår til tidlig sommer (april-juni). Lampretter har brug for groft/gruset materiale til gydebanks, meget lig ørreder og laks. Lampretlarverne trækker nedstrøms fra gydebanks for at finde egnet habitat. Lampretlarverne lever nedgravet i blødt substrat såsom sandbanks, og finder føde ved at filtrere vand samt sediment for organisk materi-

ale. Havlampret og flodlampret trækker ud i havet efter 2-5 år i vandløbet. Grundet lampretarternes levevis er de sårbare overfor sedimentering på gydebanks meget lig havørreder. Lampretlarverne er også særligt sårbare overfor længere strækningsbaserede sandoprensninger, da arterne i juvenil stadiet er meget små, lever nedgravet i blødmateriale, og er dårlige svømmere. Derfor risikerer man at lave et uforudsigeligt stort antal individdræb ved sandoprensning på længere strækninger. Brønderslev kommune vurderer, at man ved etableringen af sandfang kan minimere behovet for strækningsbaseret oprensning, eller måske helt undgå dem. Samtidigt vil fjernelsen af sand i sandfanget bidrage til at egnet gydehabitat ikke tilsandes. Brønderslev kommune vurderer derfor at projektet vil være til gavn for alle arter af lampret der forekommer på udpegningsgrundlaget.

## **Odder**

Brønderslev kommune er bekendt med odder i hele vandløbssystemet, og kan ikke afvise, at odder med jævne mellemrum vil færdes indenfor projektstrækningen. Odder er udover at være på udpegningsgrundlaget for de to Natura 2000 områder, også anført som værende en Bilag 4 art, hvorfor der skal tages særlig forbehold for arten. Strækningen hvor sandfanget etableres, er tæt på en offentlig vej, og derfor forekommer der naturligt meget larm fra mennesker. Brønderslev kommune opfatter derfor ikke strækningen som værende et yngle- eller rasteområde, men kan ikke afvise at odder bruger området til gennemgang eller fouragering. Det at vandløbet fysiske profil udvides, vurderes ikke at have nogen direkte påvirkning af odderen, da dette ikke vil være en spærring eller tvinge odderen væk fra vandløbet. Det vurderes samtidigt, at sandfanget vil bidrage positivt i forhold til vandlevende fauna, som udgør fødegrundlag for odderen. Etableringen af sandfanget vil ske indenfor en dag og kun i dagtimerne, hvorfor der kun vil ske en kort øget forstyrrelse, hvor odder er mindre aktiv. Vedligehold ved tømning af sandfanget vil ligeledes ske i dagtimerne. Brønderslev vurderer derfor på baggrund af overstående afsnit at odderen ikke vil blive negativt påvirket af etableringen af sandfanget.

## **Beskyttede arter**

Brønderslev Kommune er bekendt med forekomster af følgende bilag 4 arter i 10 km radius, "Odder", "Spidssnudet frø", "Løg frø", "Markfirben", og "Damflagermus". Odder er omtalt i overstående afsnit.

## **Flagermus**

Brønderslev Kommune vurderer at etableringen af sandfang ikke vil have nogen påvirkning af flagermusarterne. Dette skyldes at der ikke sker fældning af større træer, samt at vandløbsbrinken anses ikke som leve-, yngle- eller rasteområde for damflagermus eller andre eventuelle flagermus arter.

## **Spidssnudet frø**

Brønderslev kommune er bekendt med observation af spidssnudet frø i en sø 970 m væk i nordlig retning. Søen ligger tæt ved vandløbet, hvorfor det ikke kan afvises, at frøen vil kunne færdes i vandløbet. Spidssnudet frø er tilknyttet vandhuller eller våde områder. Arten går i dvale over vinteren, og kommer frem fra dvale omkring april. Det er Brønderslev Kommunes vurdering af vandløbsstrækningen ikke er egnet som leve-, yngle- eller rasteo-



mråde - pga. de stejle skråninger i vandløbet. Sandfanget ønskes etableret i januar/februar måned hvor arten stadig er i vinterdvale, hvorfor det vurderes at arbejdet ikke vil skade leve-, yngle- eller rasteområde eller individer af Spidssnudet frø.

### **Markfirben**

Den nærmeste kendte observation af markfirben forekommer 2,29 km væk i en østlig retning. Markfirbenet lever i solbeskinnede områder, det kan være i klitter, i hedeterræn, på bakker, i grusgrave og på sydvendte baneskråninger. Området skal indeholde steder med bar jord. De voksne firben går i dvale i september, mens nye unger kan være aktive til langt ind i oktober. Ud fra de fysiske forhold hvor sandfanget skal etableres, vurderes det, at arealet ikke er egnet som habitat for firbenet, da brinken samt bræmmer hele året rundt fremstår med høj vegetation.

### **Løg frø**

Den nærmeste kendte observation af løg frø forekommer 1,74 km væk i en sydøstlig retning. Frøen går i dvale i november, og kommer først frem omkring marts. Frøen lever på dyrkede marker, enge og moser, men yngler ved vandhuller og småsøer med masser af solskin. Ud fra de fysiske forhold hvor sandfanget skal etableres vurderes det at arealet ikke er egnet som habitat for frøen, da brinken og bræmmer hele året rundt fremstår med høj vegetation.

### **Okker hensyn**

Projektet forekommer ikke indenfor et område der er udpeget som værende i en okkerpotentielt.

### **Fredede områder, kulturarvsinteresser og fortidsminder**

Der forekommer ingen fredet kulturarvsinteresser eller fortidsminder indenfor nærmeste område, hvorfor det er Brønderslev Kommunes vurdering, at projektet ikke vil kunne skade disse.

### **Afvandings- og vandspejlsmessige forhold**

Etableringen af sandfanget vil ikke lede til en indsnævring af vandløbet, da vandløbets profil gøres bredere og bundkoten sænkes. Derfor vurderes sandfanget, ikke at påvirke opstrøms liggende arealer. Samtidigt vil sandfanget reducere sedimentaflejringer i vandløbet nedstrøms, hvilket vil hindre at afstrømningsforholdene forværres.

### **VVM-screening**

Projektet er omfattet af Lov om miljøvurdering af planer og programmer og af konkrete projekter (VVM), LBK 4 af 3/1/2023, hvorfor der er udarbejdet en VVM-screening af projektet.

På baggrund af VVM-screeningen har kommunen vurderet, at projektet ikke vil kunne påvirke miljøet væsentligt, og har truffet afgørelse om, at projektet ikke er omfattet af krav om udarbejdelse af en miljøkonsekvensrapport. Kommunen begrundes afgørelsen med, at

projektet har et meget begrænset omfang, og at de fremtidige fysiske forhold ikke medfører nogen risiko for miljø, biodiversitet eller menneskers sundhed.

## Høring

Projektet er formet i samarbejde med lodsejere, samt Brønderslev Lystfiskeriforening og har været i offentlig forhøring i perioden 26.11-2024 til 17.12-2024.

Brønderslev kommune har modtaget følgende svar fra Fiskeristyrelsen.

*"Fiskeristyrelsen har haft projektet i høring hos DTU Aquas og Deres svar, er Fiskeristyrelsen enig med dem i:*

*DTU Aqua har gennemgået det fremlagte projekt for etablering af sandfang i Hellum Bæk. DTU Aqua kan anbefale etableringen af sandfanget med henblik på at reducere de negative effekter af sandvandring i vandløbssystemet.*

*I forbindelse med projektet etableres/renoveres der gydebanker nedstrøms sandfanget. Af projekt materialet fremgår det, at disse etableres med et fald på 2 promille og med substrat bestående af materialer i størrelsen 16-62 mm. DTU Aqua anbefaler, at gydebanker i mindre vandløb anlægges med et fald på ca. 5 promille og med en grussammensætning på 85 % nøddesten (16-32 mm) og 15 % Singles (33-64 mm). Særligt i vandløb med sandvandring er det vigtigt med den anbefalede hældning på gydebanken da denne ellers risikerer at sande til. Derudover vil en lav hældning på gydebanken medføre at der ikke kan sikres en naturlig vandgennemstrømning i gruset, hvilket er afgørende for at sikre gode iltforhold for de gydte æg samt den spæde blommesækkyngel. Der kan henvises til [DTU Aquas vejledning](#) vedr. etablering af gydebanker for laksefisk."*

Brønderslev kommune er ikke uenig med anbefalingerne fra Fiskeristyrelsen og DTU Aqua. Hvorfor projektet i samarbejde med Brønderslev Lystfiskeriforening og ud fra lodsejernes ønsker er tilrettet (Se afsnittene "Sandfangets dimension", og "Renovering af gydebanker").

Med venlig hilsen

**Kasper Iversen Weidick**

Naturmedarbejder  
Natur og Miljø

## Kopi sendt til;

Berørte lodsejere

Brønderslev Lystfiskeriforening

Danmarks Fiskeriforening, [mail@dkfisk.dk](mailto:mail@dkfisk.dk)

Danmarks Naturfredningsforening [dn@dn.dk](mailto:dn@dn.dk)

Danmarks Naturfredningsforening Brønderslev [dn@koushede.dk](mailto:dn@koushede.dk)

Danmarks Sportsfiskerforbund, [post@sportsfiskerforbundet.dk](mailto:post@sportsfiskerforbundet.dk)

Dansk Fritidsfiskerforbund, formand Arne Rusbjerg, [teamstr@gmail.com](mailto:teamstr@gmail.com)

Dansk Ornitologisk Forening, [natur@dof.dk](mailto:natur@dof.dk) og [rebild@dof.dk](mailto:rebild@dof.dk)

Naturstyrelsen, [nst@nst.dk](mailto:nst@nst.dk)

Fiskeriinspektoratet, [mail@fiskeristyrelsen.dk](mailto:mail@fiskeristyrelsen.dk) og [frederikshavn@fiskeristyrelsen.dk](mailto:frederikshavn@fiskeristyrelsen.dk)

Friluftsrådet [fr@friluftsradet.dk](mailto:fr@friluftsradet.dk)

Slots- og Kulturstyrelsen, [post@slks.dk](mailto:post@slks.dk)

Dansk Botanisk Forening v/ [dbf.oestjylland@gmail.com](mailto:dbf.oestjylland@gmail.com)

## Klagevejledning

Hvis du ønsker at klage over denne afgørelse, kan du klage til Miljø- og Fødevarerklagenævnet. Du klager via Klageportalen, som du finder et link til på forsiden af [www.nmkn.dk](http://www.nmkn.dk). Klageportalen ligger på [www.borger.dk](http://www.borger.dk) og [www.virk.dk](http://www.virk.dk). Du logger på [www.borger.dk](http://www.borger.dk) eller [www.virk.dk](http://www.virk.dk), ligesom du plejer, typisk med NEM-ID. Klagen sendes gennem Klageportalen til kommunen.

En klage er indgivet, når den er tilgængelig for kommunen i Klageportalen. Når du klager som privatperson, skal du betale et gebyr på kr. 900. Virksomheder og organisationer skal betale 1800 kr. Du betaler gebyret med betalingskort i Klageportalen.

Miljø- og Fødevarerklagenævnet skal som udgangspunkt afvise en klage, der kommer uden om Klageportalen, hvis der ikke er særlige grunde til det. Hvis du ønsker at blive fritaget for at bruge Klageportalen, skal du sende en begrundet anmodning til kommunen. Vi videregiver herefter anmodningen til Natur- og Fødevarerklagenævnet, som træffer afgørelse om, hvorvidt din anmodning kan imødekommes.

Klagefristen udløber 4 uger efter, at afgørelsen er meddelt.

Afgørelsen kan påklages af adressaten for afgørelsen, og enhver der må antages at have en individuel, væsentlig interesse i sagens udfald. Desuden kan Danmarks Naturfredningsforening og Danmarks Sportsfiskerforbund påklage visse større sager jf. lovens § 84 stk. 4.

Afgørelsen kan indbringes for domstolene inden 6 måneder, regnet fra samme dato som klagefristen.

## **Teknik og Miljø's registrering og behandling af personoplysninger.**

Teknik og Miljø registrerer og behandler de modtagne personoplysninger.

For at kunne behandle din sag, kan det være nødvendigt, at Teknik og Miljø indsamler oplysninger om dig hos andre offentlige myndigheder, herunder ministerier og styrelser.

I Teknik og Miljø arbejder vi med dine oplysninger i medfør af den til enhver tid gældende særlovgivning, herunder Vejloven, Vandforsyningsloven, Landbrugslovgivningen, Planloven, Miljøbeskyttelsesloven, Naturbeskyttelsesloven, Byggeloven, samt Databeskyttelsesloven og Databeskyttelsesforordningen (Europa-Parlamentets og Rådets forordning 2016/679, artiklerne 6, stk. 1, litra a-f, og 9, stk. 2, litra a-j).

Teknik og Miljø sletter oplysningerne når opbevaringspligten udløber og et eventuelt arkiveringskrav er opfyldt. Når oplysningerne er arkiveret eller slettet, har Teknik og Miljø ikke længere adgang til dem.

Du har ret til at vide, hvilke oplysninger Teknik og Miljø har om dig, og du kan kræve oplysninger rettet og i visse tilfælde slettet.

Du kan kontakte databeskyttelsesrådgiveren om dine rettigheder i henhold til databeskyttelseslovgivningen.

Du har ret til at klage til Datatilsynet over Teknik og Miljø's behandling af dine personoplysninger.

På [Datatilsynet.dk](http://Datatilsynet.dk) kan du læse mere om databeskyttelsesrådgiverens rolle.

I din sag kan der ske behandling af personlige oplysninger. De vil blive behandlet fortroligt og efter Databeskyttelsesforordningen og lov på området. Har du spørgsmål kan du kontakte kommunens databeskyttelsesrådgiver på telefon + 99 45 45 45 eller e-mail [dpo@99454545.dk](mailto:dpo@99454545.dk)